

KEITTIÖIDEAT

*Huusholli*  
KEITTIÖT JOKA MAKUUN...

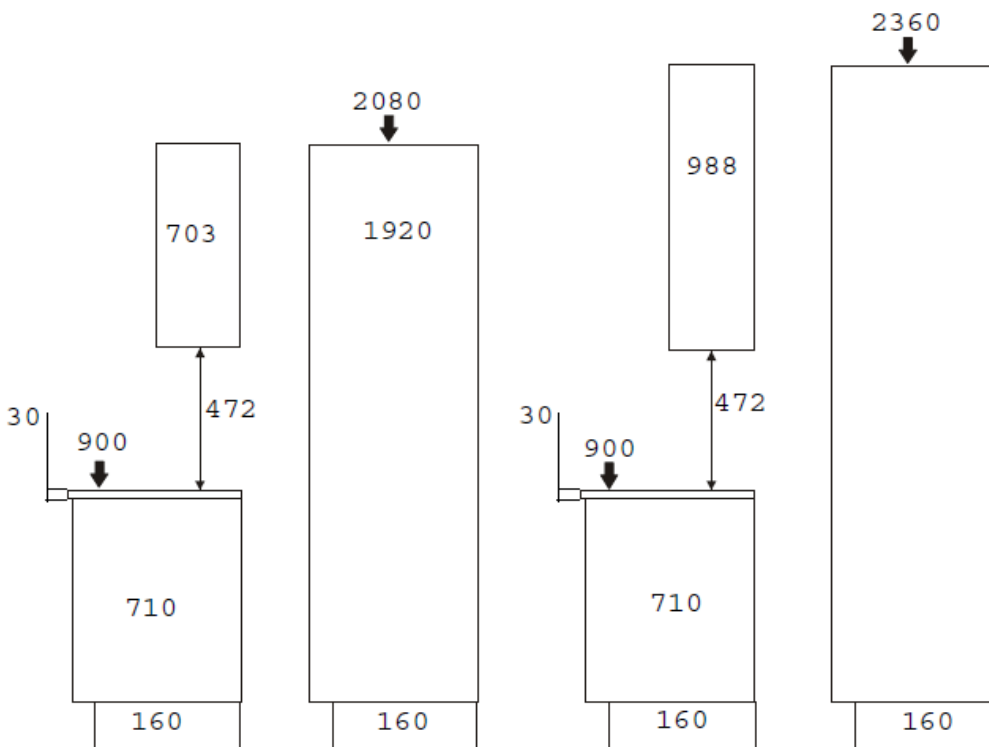
# KALUSTEIDEN ASENNUSOHJEET

## Asennuksen aloitus

Tarkastakaa, että asennusala on suora ja tukeva. Jos alustassa on mittaheittoja, ottakaa tämä huomioon kalusteita asennettaessa. Tarkastakaa toimituksen sisältö ja tuotteiden kunto ennen asennusta. Ilmoittakaa virheellisestä tuotteesta tai kuljetusvauriosta välittömästi [info@huushollikeittiot.com](mailto:info@huushollikeittiot.com). Virheellistä tuotetta ei saa asentaa. Tarkistakaa kalustekuvat ja mitat, sekä varmistakaa koneiden, altaiden yms. sijainti kuvista ennen asennuksen aloittamista.

## Kiinnityskorkeus

Kuvassa on esitetty kalusteiden kiinnityskorkeudet. Mikäli sokkelikorkeus on 110 mm, vähennä esitetyistä mitoista 50 mm. Tarkasta, että seinärakenne on riittävän tukeva kiinnityskohtien korkeudelta.



## Asennusmitoitus

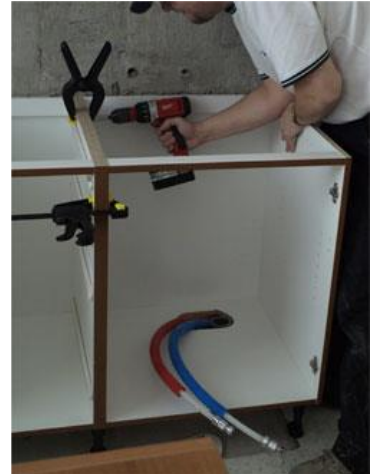
Pöytäkaappien yläreunaan lattiasta on 870 mm ja seinäkaappien alareunaan joko 1372 mm (988 mm korkeilla kaapeilla) tai 1377 mm (703 mm korkeilla kaapeilla). Kiinnitysrima kalusteen sisällä on korkeudeltaan 50 mm.



## Pöytäkaappien ja komeroiden asennus

Aloita asennus aina nurkasta.

- Säädä sokkelijalat oikeaan korkeuteen. Lattian korkein kohta määrittää lähtötason.
- Kiinnitä kalusteet toisiinsa 4x27 mm:n ruuveilla.
- Tarkista kaappirivistön suoruus vesivaalla sekä vaaka- että pystysuunnassa.
- Kalusteisiin tehtävät aukot pistorasioille ja putkille on syytä tehdä ennen kalusteiden kiinnitystä seinään.



## Jalkojen asennus

Jalka on monitoimijalka.

Asento 1. 94mm - 126mm

Asento 2. 138mm - 170mm

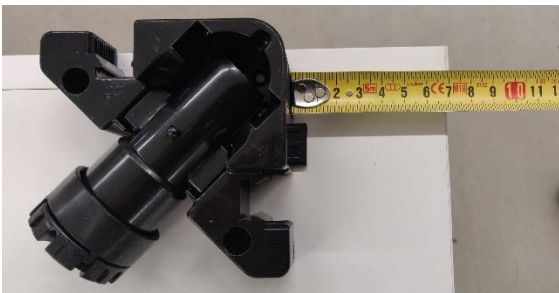
Valinta; nosta ja käännä 90 astetta.

4kpl / runko, etujalka 70mm etureunasta

Yli 100cm; 6 jalkaa / runko

Jalan tinnin voi katkaista, jotta sokkelin asennus helpottuu, sokkeli kiinnitetään tarrakiinnikkeillä.

Vaihtoehtoisesti sokkelilevyyn voi tehdä loveuksen tai ruuvata sen kaapin pohjaan.

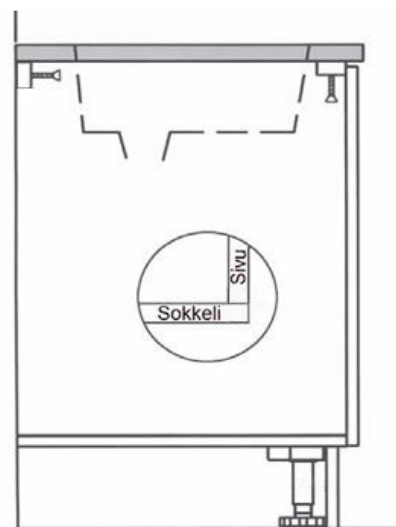


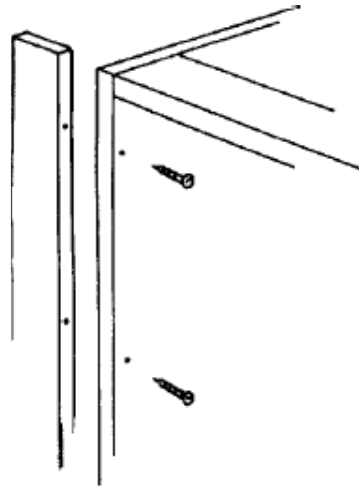
## KHH / WC:n kromijalka

- Asennetaan vain etureunaan, takaosa kiinnitetään seinään.
- Yksi jalka kahden rungon liittymäkohtaan

## Sokkelit

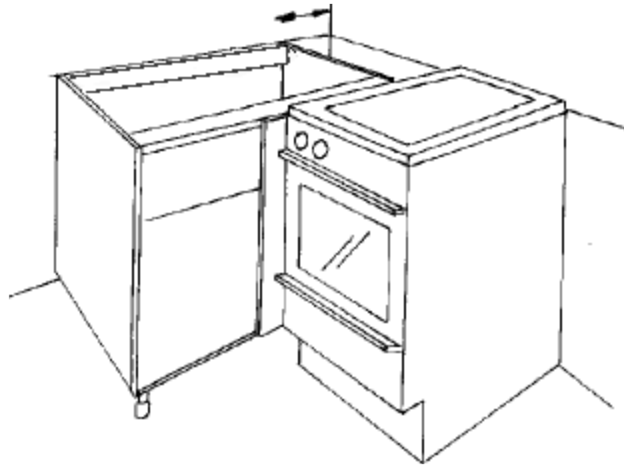
- Lyhentäessäsi sokkeliä voit peittää sokkelin pään siististi mukana toimitettavalla silitettävällä nauhalla.
- Yhtenäiset pitkät sokkelilaudat kiinnitetään omilla kiinnikkeillä.
- Lattiassa on usein heittoa, joten jalkalistalla saadaan viimeistelty lopputulos (ei sisälly toimitukseen).





Täyttöpala

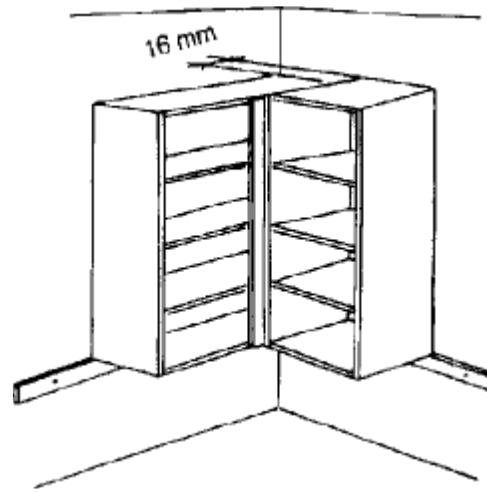
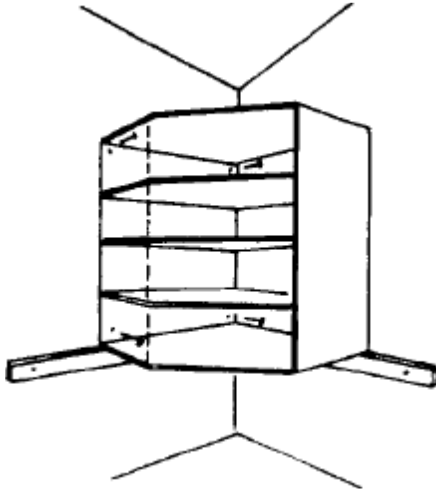
- Kiinnitä kalusteet seinään kuvien osoittamista kohdista. Sopivia kiinnitysruuveja ovat: puuseinään tai levytettyyn seinään tukirangan kohdalle 5x60 mm ruuvit, betoni- tai tiiliseinään 60 mm:n betoniseinäkiinnikkeet. (Ruuvit eivät sisälly toimitukseen.)
- Kalusteiden ja seinien väliin tulee jättää kalustekuvien mukaiset täyttöpalat.
- Varmista ennen runkojen seinään kiinnitystä tasojen istuvuus sovittamalla, älä kuitenkaan kiinnitä tasoja.
- Suorien pöytäkulmakaappien asennuksessa tulee huomioida suunnitelman mukaiset irtiotot seinästä sekä muut täyttöpalat ovien riittävän avautumisen varmistamiseksi.



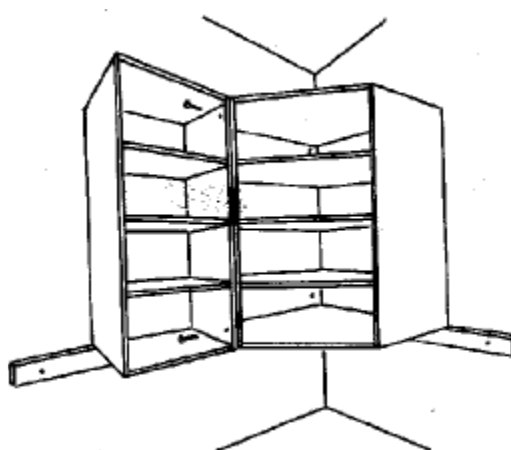
- Kalvo-ovet keittiössä, asenna lämpölistat. Katso ohje lämpölistapaketista.

## Seinäkaappien asennus

- Seinäkaappien asennusta helpottaa kaapin alareunan korkeudelle kiinnitetty asennuslista, jonka päälle kaapit nostetaan. Asennuslista ei sisälly toimitukseen.
- Aloita asennus kulmakaapista.



- Asenna kaappi kerrallaan kiinnittämällä kukin kaappi ensin viereiseen kaappiin 4x27 mm:n kupukantaruuvilla, ja sen jälkeen seinään.
- Kiinnitä kalusteet seinään kiinnityslistojen kohdalta. Sopivia kiinnitysruuveja ovat: puuseinään tai levytettyyn seinään tukirangan kohdalle 5x60 mm kupukantaruuvit, betoni- tai tiiliseinään 60 mm:n betoniseinäkiinnikkeet. (Ruuvit eivät sisälly toimitukseen.)
- Seuraa kaappirivin suoruutta vesivaa'alla sekä vaaka- että pystysuunnassa. Pystysuoruutta voidaan korjata kiilaamalla.
- Liesituuletinkaapit kiinnitetään sivuista viereisiin kaappeihin ruuvaamalla.

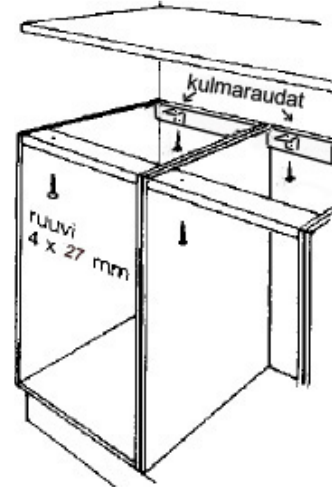


## Irtosivujen asennus

Tarkastakaa aina lisäsivujen mitat, ennen asennusta. Mittojen tulee vastata kuvissa olevia mittoja. Kiinnitä kaapin päätyyn tulevat irtosivut 4x27 mm:n ruuveilla kaapin sisäpuolelta, kylmälaitteiden päätyyn tulevat irtosivut kulmarauodoilla seinään.

## Työtason asennus

- Ennen tasojen kiinnittämistä mittaa mahdollisten tasoihin tehtävien aukkojen paikat ja sahaa ne kuviosahalla. Tasoissa EI ole valmiina allas tai liesitaso aukotuksia. Aukotukset tehdään asennuksen yhteydessä.
- Kiinnitä laminaattitasot ja teräksiset pesupöytäkannet 4x27 mm:n ruuveilla pöytäkaappien etu sidelistojen läpi ja takaa kulmarauodoilla.



## Taustalaminaatin asennus

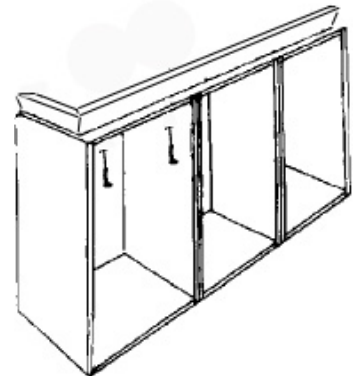
- Laminaattitaustalevyt kiinnitetään tason asennuksen jälkeen välitilaan joko silikonilla, laattaliimalla tai -laastilla.

## Altaiden asennus

Altaat asennetaan allasvalmistajan asennusohjeen mukaisesti. Altaan asennusohje tulee altaan mukana. Altaita asennettaessa joudutaan mahdollisesti työstämään alla olevaa runkoa tai laatikoita, tämä tehdään asennuksen yhteydessä.

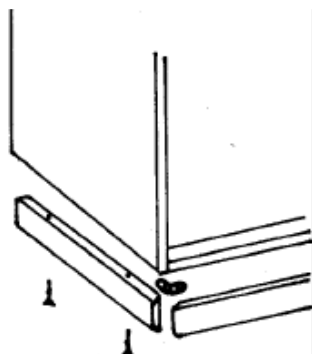
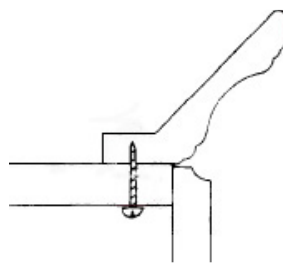
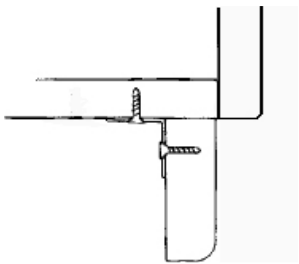
## Ylätytteen asennus

Kaapin ja katon väliseen tilaan voidaan asentaa ylätyyte. Sahaa tyyte sopivan kokoiseksi ja kiinnitä ruuveilla.



## Listojen asennus

Sahaa valolistat oikeaan pituuteen ja kiinnitä kulmarauodoilla kaapin pohjaan. Kiinnitys tulee aloittaa kulmakaapista ja suositeltava etäisyys rungon etureunan tasalle. Kulmien (90, 45 ja 22,5 astetta) sahaus onnistuu parhaiten jiirisahalla. Jiiriliitoksiin voi laittaa listan väristä silikonilla tai liimalla. Yläkoristelistat asetetaan rungon etureunaan ja kiinnitetään puuruuveilla kaapin kattoon. Huushollilista asennetaan vaakaan ja kynte asennetaan etureunaan.



Astiankuivauskaapin ollessa viimeisenä kaappina näkyvässä päädyssä, valolistat voi kiinnittää ruuvaamalla astiankuivauskaapin sivuun alapuolelta, sekä kulmaraudalla jiiriliitoksen kohdalta.

## Yhdistäjähela

Oven yhdistäjähela tulee oven taakse kuvan osoittamalla tavalla. Kiinnitys 15mm ruuveilla. >700mm. heloja on 2 kpl. <700 3kpl.

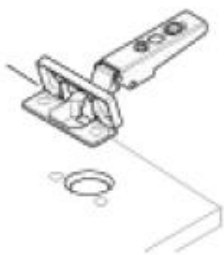


## Kodinkoneiden sijoitus

Tarkista kalusteisiin sijoitettavien kodinkoneiden asennusohjeista, että koneen sijoitukselle asetetut vaatimukset on täytetty. Huolehdittehan myös, että kodinkoneiden alle on tarvittavat tulvakaukalot.

**Huomioi asennusvaiheessa kodinkoneiden vaatimat ilmankiertoaukot!**

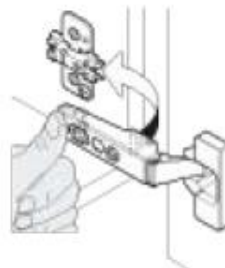
## Ovien kiinnitys ja irrotus



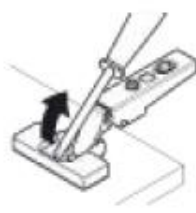
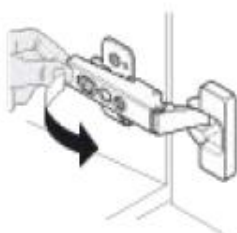
1. Asenna sarana poraukseen



2. Kiinnitä sarana painamalla läppä kiinni

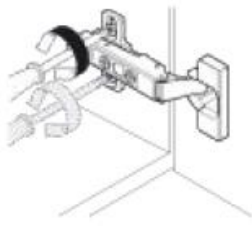


3. Asenna sarana aluslevyyn



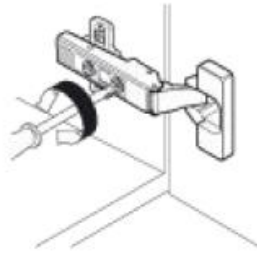
Saranan irrotus

## Ovien säätö



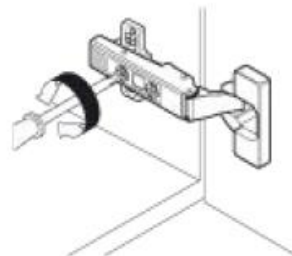
max  $\pm 3$  mm

Korkeus säätö



$\pm 2$  mm

Sivuttais säätö



$\pm 2$  mm

Syvyys säätö

## Kulmakaapin saranat

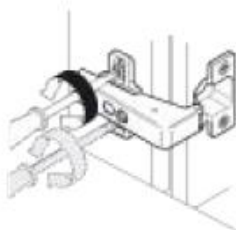


L-sarana kiinnitetään rungossa olevaan aluslevyyn ja KS1 oveen.

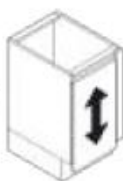
O-aluslevy kiinnitetään KS1 oveen.

Välisarana kiinnitetään KS1 ovesa olevaan O-aluslevyyn ja KS2 oveen.

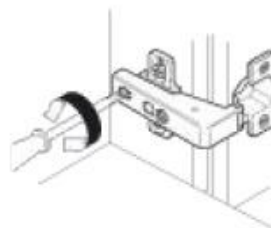
## Kulmakaapin ovien säätö



max  $\pm 3$  mm



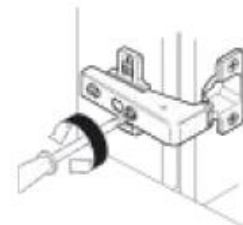
Korkeus säätö



$\pm 2,5$  mm



Sivuttais säätö

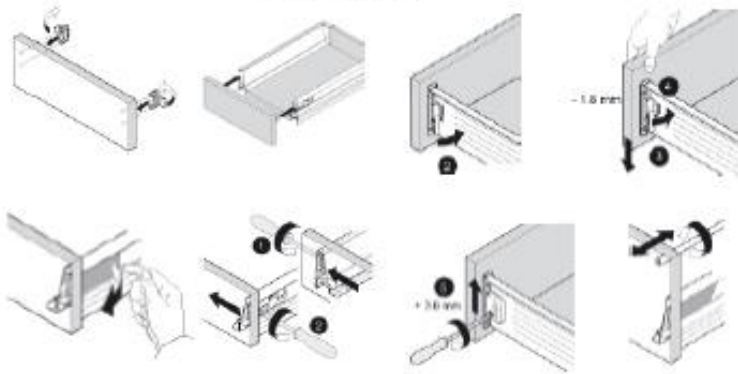


$\pm 1$  mm



Syvyys säätö



**Metabox-laatikko****Etulevyn kiinnitys**

Sivuttaissäätö

Korkeuden säätö

Kallistuksen säätö

**Reelingin kiinnitys**  
Työnnä laajeneva käpytappi relän pohjaan. Käännä reelinkiä 90 astetta.

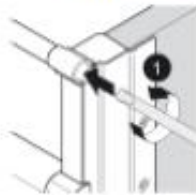
**Reelingin irroitus (tarvittaessa)**

**Etulevyn irroitus (tarvittaessa)**

**Tandembox-laatikko**

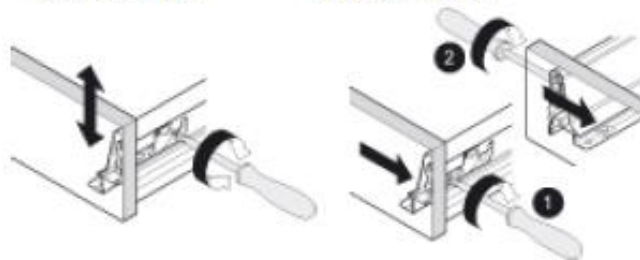
Etulevyn kiinnitys

Reelingin irroitus (tarvittaessa)

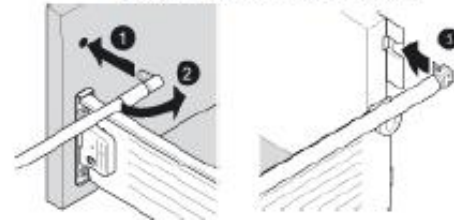


Korkeussäätö

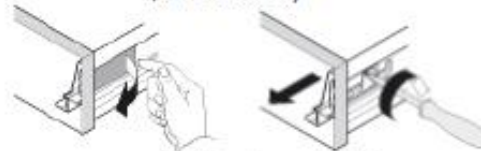
Sivuttaissäätö



**Reelingin kiinnitys**  
Työnnä laajeneva käpytappi relän pohjaan. Käännä reelinkiä 90 astetta.



**Etulevyn irroitus (tarvittaessa)**

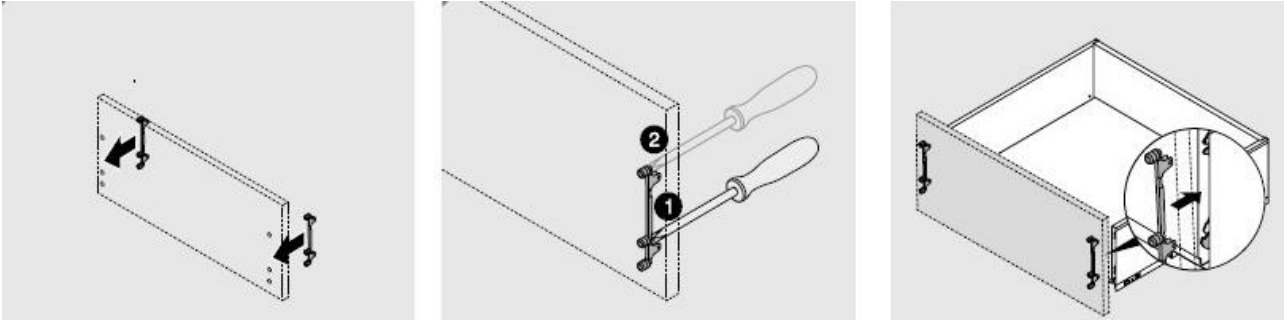


Kallistuksen säätö

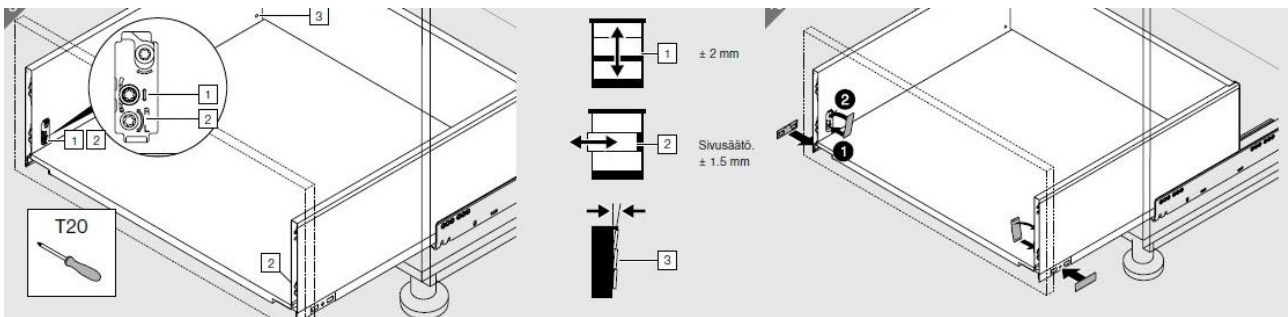


# Legrabox-laatikko

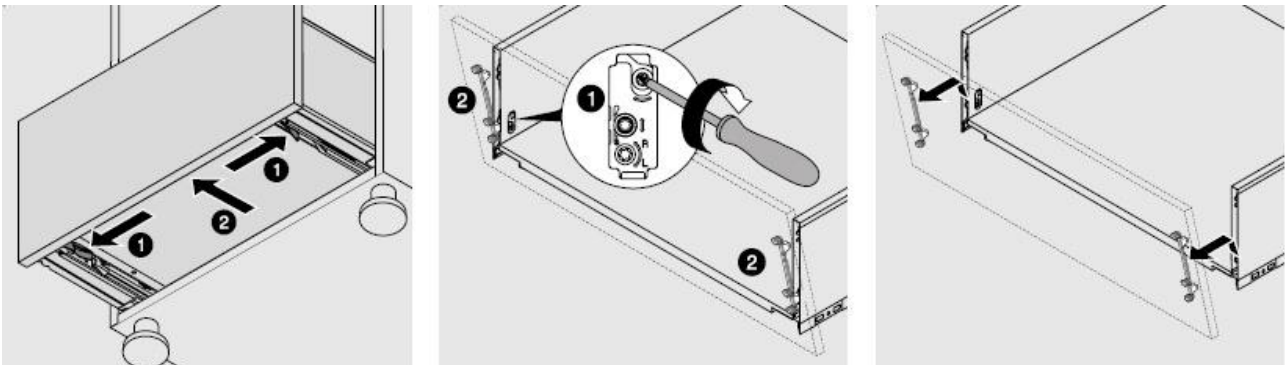
## Kiinnitys



## Säätö

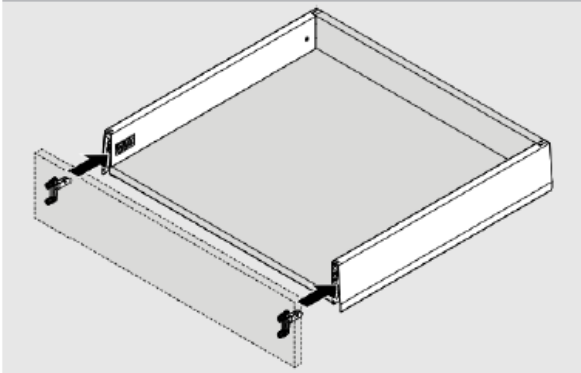


## Irrutus

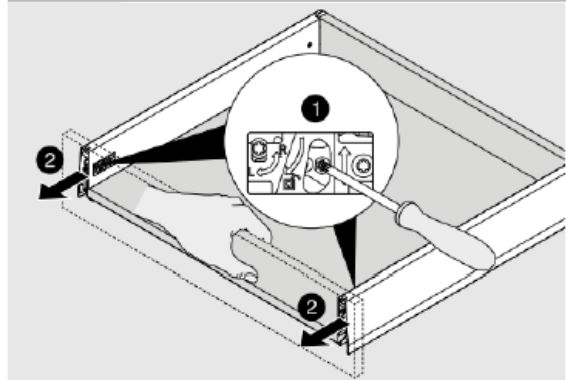


## Merivobox laatikko

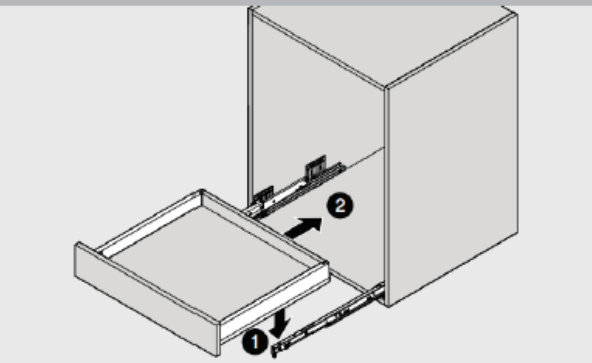
Etusarjan kiinnitys laatikoon



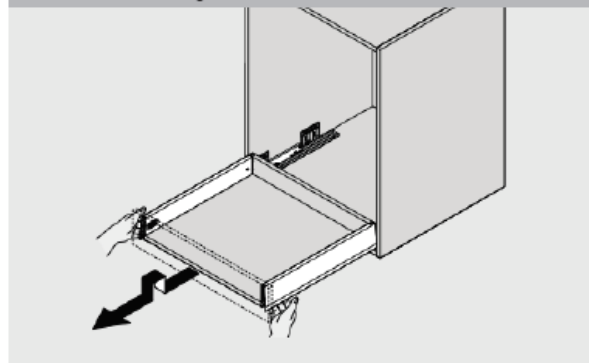
Etusarjan irroitus laatikosta



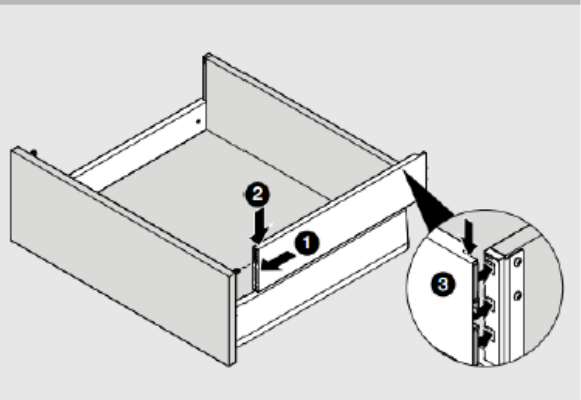
Laatikon kiinnitys runkoon



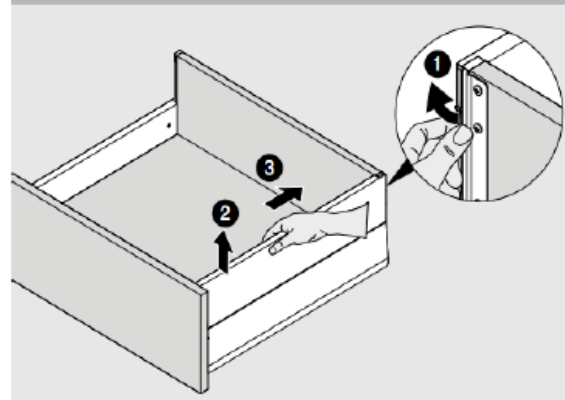
Laatikon irroitus rungosta



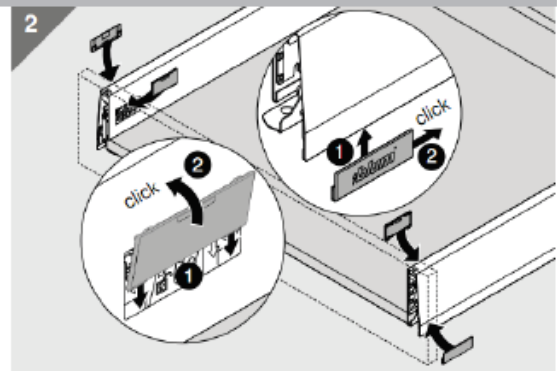
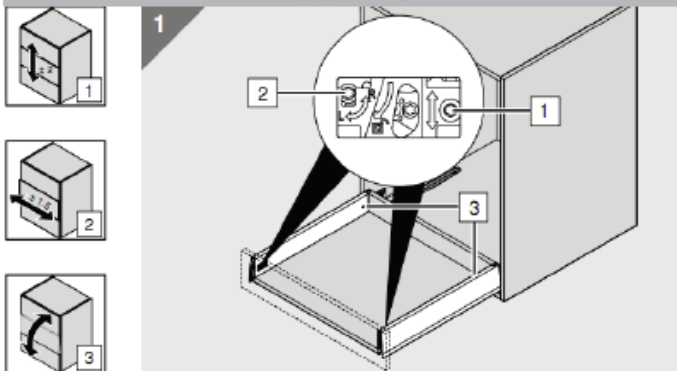
Lisälaidan asennus



Lisälaidan irroitus

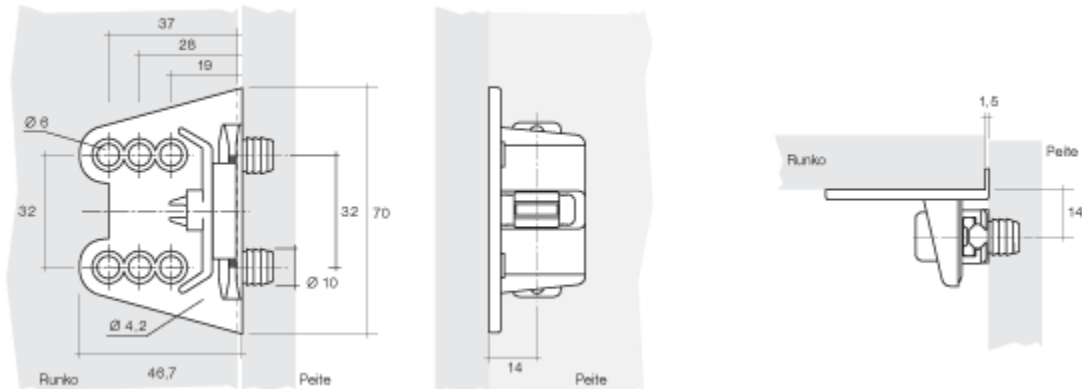


MERIVOBX laatikon säädöt ja peitelevyn asennus

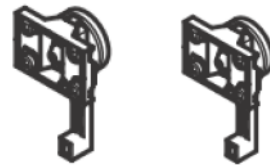


## Peitelevyn asennus

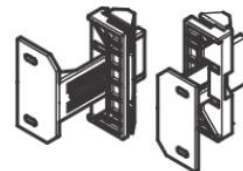
Peitelevyn kiinnikeosa lukitaan laittamalla kiinnike peitelevyn porauksiin.



## Sokkeliuunilaatikko



Etulevyn  
kiinnikkeet



Sokkelilevyn  
kiinnikkeet

## Vetimet ja vaimenninnastat

Poraa oveen 4 tai 5 mm:n reiät oven etupuolelta haluamallasi etäisyydelle oven reunasta. Käytä taustapuolella vastalevyä, ettei ovi repeydy porattaessa. Mittausta helpottaa muovista valmistettu sabluuna. Vaimenninnastat kiinnitetään loppusiivouksen jälkeen kaapin rungon etureunaan vaimentamaan ovien ja etusarjojen sulkeutumista.

## Kalusteiden hoito ja huolto-ohjeita

Kalusteiden puhdistuksessa tulee välttää hankaavien puhdistusaineiden sekä liuotteiden käyttöä.

### RUNGOT

Runko-osien; sivujen, pohjan, katon, hyllyjen ja sokkelin pintamateriaali on melamiini.

Taustat ovat maalatut. Puhdistus tulee suorittaa veteen liukenevilla puhdistusaineilla. Neutraalia astianpesuainetta (PH 6-8) tai heikosti emäksistä puhdistusainetta (PH 8-10), kuten mäntysaippuaa, annostellaan veteen ja pesuaineliuokseen kostutetulla siivouspyyhkeellä suoritetaan puhdistus. Vaikeat tahrat voi poistaa talousspriihin kostutetulla siivouspyyhkeellä kevyesti pyyhkäisten. Pinnat tulee pitää kuivina. Tämä koskee erityisesti kylpyhuoneen kalusteita sekä keittiössä astiankuivaus- ja allaskaappeja.

### OVET

Kalusteovien puhdistus tulee suorittaa, kuten runko-osienkin, astianpesuaineliuokseen (PH 6-8) kostutetulla siivouspyyhkeellä. Koska massiivipuiset/viilutetut ovet valmistetaan luonnonmateriaaleista, kuuluvat värisävy ja kuviovaihtelut materiaalien ominaisuuksiin. Puumateriaalien värisävyt muuttuvat hieman myös ajan kuluessa ympäröivän valon vaikutuksesta. Lisätilauksia tehtäessä tulee huomioida, että aiemmin toimitetut ja uudet tuotteet poikkeavat väriltään toisistaan. Mikäli viilupintaisissa tuotteissa viulun syynsuunta tulee vaakaan, ei viulun kuvio yleensä jatku samanlaisena vieressä olevien ovien kesken, valmistustekniikoista johtuen.

### TASOT

**Laminaattitaso** kestää kodin puhdistamiseen tarkoitettuja kemikaaleja, mutta ei hankaavia tai hiovia puhdistusaineita tai kovaa mekaanista puhdistusta esim. teräsvillalla. Puhdista huolellisesti pinnat säännöllisin ajoin, niin pidät tasosi kuin uusina pitkän aikaa. Laminaattitasot eivät kestä naarmuttamista terävillä esineillä eikä kuumuutta. Tarkasta säännöllisesti myös tasojen seinä ja pystypintojen saumassa olevan silikonimassan kunto. Tarvittaessa poista vanha massa ja korvaa uudella.

**Massiivipuutasot** eivät vaadi erityistä päivittäistä hoitoa, perus pyyhkiminen kuivaksi väännetyllä liinalla ja saippualliuoksella riittää hyvin. Pidä tasot aina kuivana. Suosittelemme pintojen öljykäsittelyä kuukauden kuluessa käyttöönnotosta. Jos tason pinta näyttää kuivalta tai alkaa imeä vettä käsittele taso öljyllä. Ennen öljyämistä tarkista, että tason pinta on puhdas ja kuiva. Levitä öljy ohuina kerroksina pyörivin liikkein. Käytä öljyämiseen nukkaamatonta liinaa tai sientä. Älä käytä liikaa öljyä, sillä se tekee pinnan tahmeaksi. Anna öljyn imeytyä n. 30min, jonka jälkeen pyyhi ylimääräisen öljyt pois pyörivin liikkein. Näin samalla kiillotat pinnan, jolloin saat samettimaisen kauniin kiillon tasoosi. Mikäli mahdollista niin suorita öljyäminen illalla, jotta taso saa kuivua rauhassa yön yli. Jos tasoon on tullut käytön aiheuttamia jälkiä, tasoa voidaan kevyesti hioa hienolla hiekkapaperilla, kunhan hiot aina sauvojen pituussuuntaan. Hionnan jälkeen pyyhi tasolta pois pöly ja sen jälkeen taso öljytään. Muista, että luonnonöljypohjaiseen öljyyn tahriintuneet kangasrätit voivat syttyä itsestään. Säilytä em. rättejä tms. kannellisessa ilmatiiviissä metalliastiassa viileässä paikassa. Älä purista rättejä tiukkaan myttyyn tai pinoa niitä kasoihin. Hävitä ne käytön jälkeen esim. kuivattamalla avoimena viileässä hyvin tuuletetussa tilassa.

**Kivitasojen** kiillotettu pinta on tiivis, eikä ime likaa syvälle huokosiin, eli pinnalle kertynyt lika on helppo poistaa. Oikein puhdistettuna ja hoidettuna kivituotteiden käyttöaika pitenee. Paras suoja kivitasolle on kivisuoja-aine. Vaaleasta kivistä ruoka-aineet olisi syytä poistaa mahdollisimman nopeasti, etteivät ne ehdi imeytyä kiveen ja aiheuta siihen tahroja. Jos aine on kuitenkin ehtinyt imeytyä kivitasoon, se voidaan puhdistaa bensiinillä tai asetonilla. Kostuta pehmeä kangas valitsemallasi nesteellä ja pyyhi tahra-alue, käsittelyn jälkeen puhdista työtaso hyvin astianpesuaineella. Kun taso on kuiva näet lopputuloksen. Pinttyneen ja syvälle imeytyneet tahrat eivät välttämättä lähde puhdistamallakaan pois, eli käsittele taso kivisuoja-aineella lisätahrojen välttämiseksi. Tarvittaessa puhdistusaineena voi käyttää pesuainetta laimeana liuoksena. Graniitti kestää hyvin neutraaleja (pH 6-8), heikosti emäksisiä (pH8-10) ja heikosti happamia (pH4-6) pesuaineita.

Puhdistukseen ei saa kuitenkaan käyttää vahvasti happamia (pH alle 2) tai emäksisiä (pH yli 11) eikä karkeita ja hankaavia pesuaineita.

**Kvartsitasojen** päivittäinen puhdistus on helppoa, koska kvartsitaso on erittäin tiivistä eikä ime itseensä likaa. Puhdistukseen voidaan käyttää vettä ja mietoja/neutralia pesuainetta. Sitkeämmät tahrat voidaan edellisen lisäksi liottaa pesuaineella muutaman minuutin ajan, jonka jälkeen tahra pyyhitään liinalla pois. Pinta tulee huuhdella ja kuivata. Kalkkitahrat saadaan pois liottamalla kalkinpoistoainetta tason pinnalla yhden minuutin ajan, jonka jälkeen tason pinta pitää vielä huuhdella runsaalla vedellä ja kuivata. Seuraa kalkinpoistoaineen valmistajan ohjeita tarkasti. Ole tarkkana, koska aineet voivat mahdollisesti vahingoittaa mm. hanan tai saippua-annostelijan pintaa. Asennuksen yhteydessä mahdolliset liimat ja silikoniylitykset tulee poistaa välittömästi asennuksen yhteydessä. Mikäli tasoon on jäänyt jälki metallin kosketuksesta tai jos tahra on erittäin haasteellinen, voidaan liotuksen jälkeen jäljet puhdistaa hankausnesteellä. (esim. Vim Classic tai Vim Original) ja pehmeällä sienellä tai valkoisella muovisella hankaustyynyllä (käytetään keraamisten liesitason puhdistukseen) hankaamalla. Tämän jälkeen tason pinta tulee huuhdella ja kuivata. Kuumuuden kestävyys on rajallista. Suoraan liesitasolta nostettaessa keittoastian alle on aina sijoitettava pannunalunen, mieluiten malli, jossa on kumiset suojat suorassa yhteydessä tason pintaan. Mikäli taso vaurioituu kuumuudesta, on vaurio pysyvä.

**Keraamiset** tasot eivät vaadi minkäänlaista erityistä huolenpitoa tai suojakäsittelyä. Pinta on erittäin tiivis eikä siihen imeydy tahroja. Tasojen puhdistukseen käyvät normaalit marketeissa myytävät keittiön pintojen puhdistusaineet.

**Valumarmoriset allastasot** puhdistetaan neutraaleilla yleispesuaineilla, mutta ne kestävät pinttyneemmän lian puhdistuksessa myös tinnerin, tärpätin ja asetonin käytön. Tällöin on allastason pinta kuitenkin pyyhittävä heti kostealla siivousliinalla, jotta näitä aineita ei jää pitkäksi aikaa tason pintaan. Tällaisen rankemman puhdistuksen jälkeen valumarmoriallastason pinnan voi kiillottaa autovahalla. Yleensäkin auton maalipinnan hoitotuotteita voi käyttää valumarmorisen allastason pinnan hoitoon.

**Posliinialtaat** puhdistetaan neutraaleilla yleispesuaineilla ja siivoukseen tarkoitetuilla sienillä tai harjoilla. Altaiden puhdistukseen ei saa käyttää mitään hankaavia pesuaineita tai -välineitä.

**Teräsaltaiden ja -tasojen** päivittäiseen puhdistukseen soveltuu käsitiskiaine, esim. Fairy. Pinttyneeseen likaan, rasvatahroihin, ruostepilkkuihin tehoaa parhaiten CIF Cream. Anna aineen vaikuttaa altaan / tason pinnalla 10 – 15 minuuttia, jonka jälkeen pinta hangataan keittiösienellä tai tiskiharjalla, lopuksi huuhdotaan huolellisesti ja kuivataan.

**Silgranit altaan** puhdistukseen käytetään normaalia tiskiainetta. Kaadettuasi altaaseen teetä tai kahvia huuhtelee allas vedellä välttääksesi kalkkikerrostumia, jotka värjäytyvät. Paistinpannusta tulleet viivat voi poistaa sienellä ja tiskiaineella - hankaa sienen karkealla puolella. Perusteellisemmän puhdistuksen voi tehdä seuraavasti, jos altaaseen on pinttynyt likaa:

- Laske altaaseen 1-2 cm kiehuvan kuumaa vettä.
- Lisää veteen tiskiainetabletti ja jätä allas likoamaan muutamaksi tunniksi, mieluiten yön yli.
- Tyhjennä vesi altaasta, huuhtelee ja kuivaa.